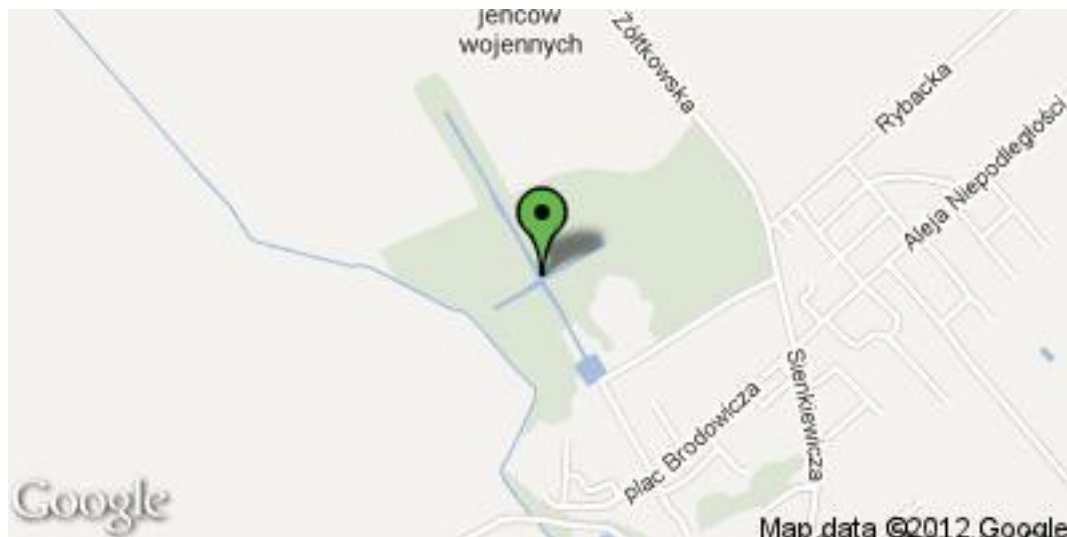
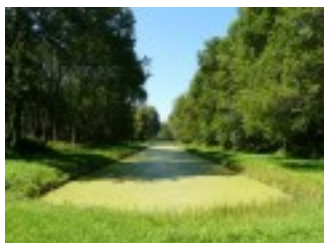


Park pałacowy



Współrzędne: Szerokość - 53.154157, Długość - 22.977884

Wraz z budową letniej rezydencji powstawał też park pałacowy o barokowej kompozycji, z licznymi kanałami wodnymi i sztucznym wzgórzem. Pierwotne jego założenie ulegało nieustannym zmianom, do kształtu którego przyczynił się francuski inżynier Ricaud de Tirregaille. Założenie ogrodowe w Choroszczy kształtowało się w tym samym czasie, co ogród przy pałacu Branickich w Białymstoku. Całość kompozycji ogrodu oparta była na głównej osi. Centralny element stanowił pałac. Na północ od niego znajdował się kanał i wzgórze z pawilonem widokowym, na południe - dziedziniec, część gospodarczo-użytkowa i droga wiodąca do miasta. Jednym z głównych elementów tego układu kompozycyjnego był

kanał krzyżowy wzorowany na kanale wersalskim. Skrzyżowanie ramion kanału podkreślono układem promieniście rozchodzących się alejek. W otoczeniu pałacu urządzono ogrody barokowe z geometrycznie strzyżonymi formami zieleni. Po prawej stronie były boskiety (boskiet - ja - zwarty masyw drzew wysokopiennych i krzewów, ujęty w strzyżone ściany szpalerów, występujący w ogrodach barokowych). Po lewej stronie znajdowały się trzy sadzawki - dwie elipsoidalne, jedna prostokątna. Stawy otoczone były strzyżonymi szpalerami i boskietami oraz pergolami. Bezpośrednio przy elewacji ogrodowej urządzony był salon ogrodowy o półkolistym zarysie. Wewnątrz kwatery obsadzone były bukszpanem tworzącym barokowe wzory. Wzdłuż kanału stały rzeźby figuralne. Ogród w pobliżu pałacu, poddany był sztywnym regułom parku francuskiego, w dalszej części założenia (wschodnia oraz północno-zachodnia) przechodzi niepostrzeżenie w nieuporządkowaną gęstwinę lasów i zwierzyńców z wyciętymi duktami.

Przybyłych gości hetman podejmował z przepychem. W letniej rezydencji gościło wielu dyplomatów, uczonych i artystów tamtej epoki. Przebywał tu król August III ze swym dworem, później król Stanisław August Poniatowski. Tradycyjnie też w Choroszczy świętowano urodziny hetmanowej Izabeli z Poniatowskich. Po śmierci obojga Branickich rezydencja a wraz z nią parki pałacowy podupadły. Przełomową datą był rok 1840, kiedy to posiadłość zakupił Christian Moes na potrzeby fabryki włókienniczej. Wyburzono wtedy niektóre zabudowania gospodarcze, postawiono nowe, pałac połączono z bocznymi oficynami. Również park zmienił swoje oblicze. Zasypano część kanałów, wprowadzono nowe gatunki roślin, brzegi kanałów obsadzono świerkami, alejki zarosły dziką roślinnością. Przed głównym wejściem usytuowano klomb z fontanną. Dawny ogród francuski nabrał charakteru parku krajobrazowego. W czasie I wojny światowej pałac wraz z parkiem uległ zniszczeniu. Park, pozbawiony przez wiele lat opieki, uległ dewastacji, znaczne przestrzenie ponownie zajął las. W 1956 roku ruiny pałacu wraz z parkiem zostały wpisane do rejestru zabytków. Od 1973 roku w odbudowanych pomieszczeniach otwarto dla zwiedzających stałą ekspozycję wnętrz pałacowych. Muzeum stało się użytkownikiem parku, na którego terenie w latach osiemdziesiątych dokonano konserwacji i rekonstrukcji systemu wodnego i w 2000 roku inwentaryzacji dendrologicznej.

Z czasów świetności ogrodu niewiele zostało. Zachowały się: kanał krzyżowy, staw owalny w części zachodniej i staw okrągły w dawnym gabinecie ogrodowym w części północno-wschodniej, pałac zrekonstruowany w XVIII-wiecznej formie, pawilon wschodni, półkolisty zarys salonu ogrodowego przy pałacu, aleje wzdłuż kanału i aleje prowadzące na wzgórze widokowe, fragmenty pierwotnego układu dróg. Z układu zieleni nie zachowały się żadne formy strzyżone. W miejscu owalnego stawu urządzono staw prostokątny z wyspą, w części wschodniej powstała łąka z trzema stawami.

Park pałacowy

Informacje zaczerpnięte ze strony ["Park przy letniej rezydencji Branickich w Choroszczy"](#).

Park pałacowy z 1725-63, 2 poł. XIX wpisany jest do rejestru zabytków pod nr: 42 (48) z 22.03.1956 oraz A-30 z 24.09.2002