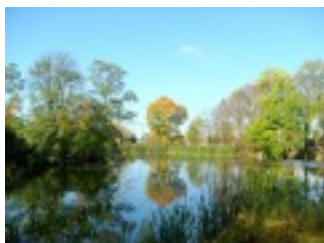


Zabytkowy zespół dworski



Współrzędne: Szerokość - 52.615791, Długość - 22.875788

Początki majątku sięgają połowy XV wieku, kiedy u źródeł rzeczki Sielczanki rodzina Łyczków zbudowała dwór. W pewnej odległości od majątku Wit Łyczko, sędzia brański, osadził także wieś Dołubowo, w której ufundował kościół p.w. św. Piotra i Pawła. Pod koniec XV wieku jako właściciel był już wymieniany Jan Steczko, zwany Cybulką, starosta drohicki i marszałek nadworny litewski. Po Janie Steczce jako właściciele wzmiankowani byli kolejno Jan Niciecki, Maciej Rospond, Jan Harynek. W połowie XVI wieku dokonano pomiarów siedziby, wykonano w niej wiele istotnych prac remontowych, a istniejący ogród zyskał renesansowy, regularny kształt. Z tego czasu pochodzą też dwa stawy.

W pierwszej połowie XVII wieku Dołubowem zarządzali Oborscy, zaś po nich, w wyniku mariażu, posesorem stał się Arnold Łąguna, chorąży zakroczymski. W znacznej mierze przyczynił się on do rozwoju majątku i wsi. W 1662 roku dzięki jego zabiegom Dołubowo otrzymało przywilej na cotygodniowe niedzielne targi oraz trzy jarmarki. Łąguna przebudował swoją siedzibę zgodnie z panującym wówczas duchem baroku. Stawy otoczono boskietami i parterami kwiatowymi.

Po śmierci Łaguny majątek podzielono między rodzinę Brzozowskich i Łyczków. Dziedzicem Dołubowa i pobliskich Smoluch tytułował się nawet Mikołaj Henryk Firlej, kanonik katedralny krakowski. Następnie majątek przeszedł w ręce rodziny Orzeszków. W 1719 roku dwie siostry Orzeszkówny podzieliły go między siebie. Gdy obie panny wyszły za mąż Dołubowo stało się własnością Karwowskich i Markowskich.

W XIX wieku Dołubowo odkupiła rodzina Pieńkowskich. Niestety Kajetan Ludwik Pieńkowski za swój udział w powstaniu styczniowym został aresztowany i osadzony w więzieniu w Grodnie. W więziennej kaplicy Kajetan ożenił się z Wiktoria Władczyńską, uwięzioną także za udział w powstaniu. Młoda para spędziła pierwsze miodowe lata swego życia na Syberii. Gdy Pieńkowsy po ośmiu latach powrócili do Dołubowa, tchnęli w opustoszały dwór nowe życie. Uporządkowano rozległy ogród, zbudowano murowany spichlerz i stajnię, według relacji miejscowych, długą na trzydzieści metrów.

W 1907 roku majątek Dołubowo odkupił od Pieńkowskich Stanisław Jakub Łowicki. Za jego sprawą w 1912 roku wzniesiono drewniany parterowy dwór, który możemy nadal podziwiać. W rękach Łowickich Dołubowo pozostawało do 1939 roku. Działania wojenne przyniosły pewne zniszczenia wśród zabudowań gospodarczych oraz drzewostanu. Ostatni dwaj właściciele Dołubowa tragicznie zginęli w Katyniu. Pozostała część rodziny wyemigrowała do Wielkiej Brytanii. Po wojnie majątek uległ parcelacji. Z 667 hektarów pozostały 3 hektary

Zabytkowy zespół dworski

ogrodów przy dworze. Nowym właścicielem dołubowskiego dworu została szkoła podstawowa, która mieściła się tutaj aż do końca lat dziewięćdziesiątych XX wieku. Dawny spichlerz i stajnia trafiły do rąk miejscowych rolników. W 1998 roku majątek odkupili spadkobiercy Stanisława Jakuba Łowickiego. Niestety nie udało się im odtworzyć dawnej kompozycji dworskiej. Według relacji okolicznych mieszkańców, ponad rok temu dwór wraz z ogrodem odkupiła inna osoba. Do dnia dzisiejszego nie podjęto jednak żadnych prac remontowych.

Jest to fragment artykułu Magdaleny Grassmann "Wyścig z czasem", który w całości można przeczytać [TUTAJ](#)